



2013
yearbook

Fondation de Verdeil
une vie, un enfant, un avenir



en mots...



Les enfants d'abord !

« Les aigles ne montent pas par l'escalier » affirmait Freinet, pédagogue français. Ce concept de prise en compte de la différence est au cœur de la pédagogie spécialisée développée à Verdeil par un personnel dévoué et compétent. Notre Yearbook 2013 se veut un résumé des actions de l'année. Voyez combien les élèves prennent plaisir à participer aux activités proposées et la joie qu'ils éprouvent à prendre de la hauteur « en passant ou non par l'escalier » !

Pour assurer des prestations de qualité, les enfants et les familles ont besoin du concours de tous, des professionnels jusqu'à vous, dont la contribution apporte reconnaissance et motivation.

C'est à vos côtés que nous comptons poursuivre notre belle et gratifiante mission.

D'avance, merci!

Marcel David Yersin
Président du Conseil de Fondation



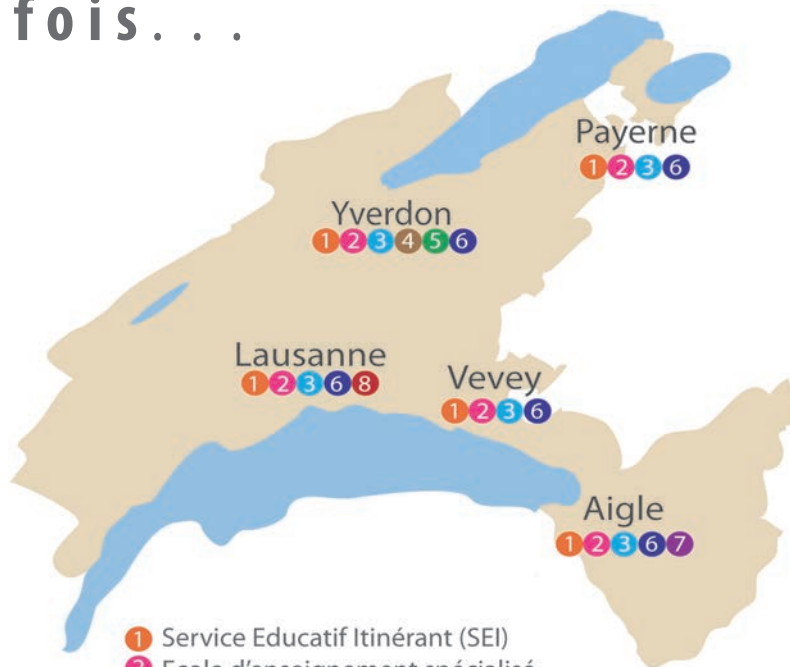
2013, une (r)évolution de métier !

Verdeil conduit ses prestations dans un contexte fondamental de changement lié au cadre légal et au statut des collaborateurs. Ces modifications de fonds démontrent la nécessaire valorisation de l'énorme investissement de chacun au service de l'enfant. Notre yearbook vous invite à rencontrer nos élèves et nous permet de dire qui ils sont. Dans ce sens, la diversité de leurs besoins nous demande d'adapter sans cesse notre dispositif et de nuancer les couleurs de notre métier.

Les enfants nous ramènent ainsi toujours à l'essentiel de notre mission auprès d'eux. Ils sont ma source de motivation et la raison de tous mes choix. Dans les moments de grande satisfaction comme dans les moments difficiles, je privilégie l'intérêt de leur regard, de leurs sourires, de leurs paroles ou de leurs gestes. Les côtoyer régulièrement m'aide à trouver l'énergie et la volonté d'être présent pour tous et d'assumer pleinement mon rôle avec plaisir et conviction. Finalement, ce sont eux qui pilotent le navire à mes côtés.
Quel équipage formidable !

Cédric Blanc
Directeur général de la Fondation

en une fois...



- ① Service Educatif Itinérant (SEI)
- ② Ecole d'enseignement spécialisé
- ③ Soutien Pédagogique Spécialisé (SPS)
- ④ Relais de classes spécialisées en intérim (RECI)
- ⑤ Unité Pédago-Thérapeutique Itinérante (UPTI)
- ⑥ Centre de Formation TEM (CF TEM)
- ⑦ Unité d'Accueil Temporaire (UAT)

- ⑧ Direction et Administration

La Fondation de Verdeil est une structure privée d'utilité publique, reconnue par le Canton de Vaud et le Département de la Formation, de la Jeunesse et de la Culture (DFJC).

Notre but est de proposer et de construire des situations d'apprentissage et des contextes éducatifs adaptés pour des enfants et adolescents qui présentent divers retards de développement et d'apprentissage, des troubles de la personnalité ou du comportement, en situation de handicap ou en difficulté.

Nous les accompagnons de sorte qu'ils puissent se former, trouver une place dans notre société et se préparer à une vie d'adulte, selon leurs aptitudes, leurs ressources et leurs intérêts.

Cette mission concerne les professionnels de l'enseignement, de l'éducation ou des soins et, en deuxième ligne, les professionnels qui veillent au bon fonctionnement de notre Fondation au sein de ses services administratifs et de la Direction.

- 0 - 4 ans (+ 2) Pour les enfants d'âge pré-scolaire, un Service Educatif Itinérant (SEI)
- 4 - 16 ans Pour les élèves en âge de scolarité obligatoire, des écoles d'enseignement spécialisé et des prestations de Soutien Pédagogique Spécialisé (SPS) ; en collaboration étroite avec le Service de Psychiatrie pour Enfants et Adolescents (SPEA) du Nord vaudois, une Unité Pédago-Thérapeutique Itinérante (UPTI) et un Relais de Classes Spécialisées en Intérim (RECI).
- 16 - 18 ans Pour les adolescents, jusqu'à 18 ans, des Centres de Formation Transition Ecole Métier (TEM), classes ateliers et lieux de formation à la transition vers la vie active.

En 2013, la Fondation de Verdeil a accueilli plus de 1217 élèves et jeunes encadrés par 476 collaborateurs.



culture et sport au programme !

en images...

école de Verdeil 11, Lausanne



Entre Berlin, Venise



et Anzeindaz !





activités entre terre et mer !

en images...

Unité d'Accueil Temporaire (UAT), Aigle



L'UAT a permis aux enfants de s'adonner à une large palette d'activités, aussi bien à l'intérieur qu'à l'extérieur.

L'équipe éducative a été attentive aux besoins de chacun, tout en favorisant les dynamiques de groupe riches en interactions.





**entre officialités
et activités !**

en images...

Centres de Formation TEM Nord, Yverdon et TEM Broye, Payerne



Inaugurations du nouveau
CF TEM Nord ...



Camp dans les Cévennes,
sortie à la neige et cours de
grimpe



... et du nouvel hébergement
du CF TEM Broye



en chiffres...

bilan au 31 décembre 2013

ACTIF	2013	2012
Caisses	4'588	12'532
Poste	175'682	122'342
Banque	2'853'150	5'685'681
Débiteurs	280'213	402'341
Marchandises	45'200	80'750
Actifs transitoires	83'440	454'332
Total actif mobilisé	3'442'273	6'757'977
Dépôts de garantie	95'386	91'394
Immeuble Lausanne (Rovéréaz)	425'023	375'151
Immeuble Lausanne (CF TEM Lausanne)	1'702'495	1'739'614
Immeubles Payerne (En Guillermaux)	510'404	518'744
Immeubles Payerne (CF TEM Broye)	895'000	2'039'320
Immeuble Yverdon-les-Bains (Les Philosophes)	700'063	695'635
Immeuble Yverdon-les-Bains (CF TEM Nord)	6'787'444	
Immeuble Aigle (CF TEM Est)	684'702	700'274
Immeuble Aigle (UAT)	1'774'142	1'811'107
Mobilier et agencement	968'550	147'398
Machines et outillage	98'748	67'711
Véhicules	95'017	44'784
Total actif immobilisé	14'736'974	8'231'133
Excédent des charges de l'exercice 2012 à subventionner	27'443'003	27'652'449
Excédent des charges de l'exercice 2013 à subventionner	28'565'603	0
Total comptes de régularisation d'actifs	56'008'606	27'652'449
TOTAL DE L'ACTIF	74'187'852	42'641'559

PASSIF	2013	2012
Créanciers	1'475'074	1'702'464
Avances SESAF pour l'année 2012 (charges fixes)	28'252'276	28'252'276
Avances SESAF pour l'année 2013 (charges fixes)	28'782'183	0
Avances autres cantons	191'939	204'536
Avance SESAF investissements	2'276'160	3'152'160
Emprunts hypothécaires	10'533'336	5'862'257
Passifs transitoires	338'186	847'502
Total capital étranger	71'849'154	40'021'195
Capital de fondation	20'000	20'000
Réserve projet Aigle	189'456	189'456
Réserve salle de sport (CF TEM Lausanne)	208'629	208'629
Réserve projet Payerne	142'076	390'290
Réserve projet Yverdon	612'441	416'741
Réserve autres buts spécifiques	827'827	701'317
Réserve sans but spécifique	0	356'372
Excédent enveloppe vaudoise de charges	338'269	337'559
Total capitaux propres	2'338'698	2'620'364
TOTAL DU PASSIF	74'187'852	42'641'559

compte d'exploitation consolidé

PRODUITS	2013	2012
Contributions des parents ou des répondants		
pour les frais de pension :	385'847	379'238
Contributions et subventions	76'422	103'830
Remboursement repas et loyer, autres produits	229'193	119'981
TOTAL DES PRODUITS	691'462	603'049
CHARGES		
Frais de personnel		
Salaires du personnel enseignant	12'571'370	12'488'797
Salaires du personnel éducatif	2'599'758	2'273'644
Salaires du personnel paramédical	1'634'271	1'517'675
Salaires du personnel de direction et administration	2'209'957	2'186'189
Salaires du personnel de maison	1'115'568	1'082'101
Salaires du personnel de technique et maintenance	112'841	96'947
Charges sociales	4'327'457	4'150'493
Autres charges du personnel	618'131	590'091
Honoraires pour prestations de tiers	340'703	383'283
	25'530'057	24'769'219

	2013	2012
Autres frais d'exploitation		
Besoins médicaux	3'331	3'469
Alimentation	618'165	591'528
Lingerie et nettoyage	94'364	110'501
Entretien des locaux, petites transformations	598'453	529'780
Entretien mobilier, machines, informatique, véhicules et petites acquisitions	289'669	291'469
Loyers	1'236'918	1'278'231
Intérêts hypothécaires	132'895	105'401
Amortissement d'immeuble	178'920	127'091
Amortissement mobilier	0	6'138
Amortissement machines et outillage	0	12'658
Amortissement véhicules	0	0
Frais et intérêts bancaires nets	3'262	4'750
Eau et énergie	273'049	214'287
Matériel scolaire et éducatif	97'553	109'416
Matériel informatique scolaire	25'543	20'330
Matériel de bricolage et de trav. manuels	37'160	30'170
Bibliothèque	4'008	5'133
Camps, excursions et visites, loisirs	265'493	217'400
Indemnités pour services rendus	760	985
Frais de bureau et d'administration	204'432	201'490
Assurances choses	73'636	70'333
Frais de transport	1'931'548	1'787'106
Autres charges d'exploitation	18'810	17'437
	6'087'969	5'735'104
TOTAL DES CHARGES	31'618'026	30'504'323
EXCEDENT CHARGES D'EXPLOITATION	30'926'564	29'901'274



Journée sportive
Versoileil

z o o m . . .



Vive le sport à l'école !

Versoleil,
ou comment réunir, le temps d'une journée,
tous les enfants de la Fondation de Verdeil,
dans le mouvement et la bonne humeur !

2 mai 2013, 800 participants, 200 bénévoles



Emma, petite fée



grandeur nature . . .

portrait d'Emma, 5 ans

Je m'appelle Emma, je suis très sociable, j'adore rire et faire des blagues ! J'aime bien communiquer avec les gens. Bien que je comprenne trois langues, parler reste difficile pour moi.

Quant à mes mains, elles ne font pas toujours ce que je veux, alors je commence à parler avec un ordinateur commandé par le regard et je trouve cela génial ! Je pédale sur mon petit vélo et me promène vers les animaux. J'ai deux poules dans mon jardin et je mange un oeuf frais tous les jours !

Avec Laurence, ma pédagogue SEI, j'adore faire des activités de bricolage et de musique. Nous faisons des cadeaux pour maman et papa et je suis très fière de ce que j'ai fait avec mes propres mains !

Texte rédigé par la maman d'Emma que nous remercions chaleureusement





Lorine,
petit rayon
de soleil

grandeur nature...

portrait de Lorine, 8 ans

Je suis à l'école en Guillermaux à Payerne. J'apprends à construire des phrases et à écrire en majuscule les lettres de l'alphabet, à finir une activité... et à ranger à sa place quand j'ai terminé.

J'apprends à être plus indépendante et à communiquer avec mes copains de classe. Bien que je ne parle pas encore beaucoup, j'aime rire et tout le monde dit de moi que je suis un vrai petit rayon de soleil !

J'aime beaucoup la danse, la cuisine... et goûter les bons petits plats que nous avons préparés !

Merci à Mme Thérèse Gendron-Osmoni, son enseignante, pour avoir aidé Lorine à participer à ce portrait





Adrian, peintre et gentleman

grandeur nature...

portrait d'Adrian, 9 ans

Je suis à l'école d'Arcangier à Vevey. J'apprends à être plus à l'aise en communication grâce à un appareil qui me permet de former plus facilement des phrases. J'aime faire des calculs, les additions, les soustractions et les multiplications. Bientôt j'apprendrai les divisions !

Je trouve que c'est difficile quand il y a trop de bruit et trop de monde. Je m'entends bien avec mes camarades et mes enseignants, mais j'aimerais être moins timide avec les personnes que je connais moins. J'aime écrire des mots en plusieurs langues, les jeux sur l'ipad, les parcours de billes, écouter de la musique, jouer avec mon frère, la piscine, le vélo, le ski, le cheval et la crème glacée !

Je ne sais pas encore ce que je souhaite devenir plus tard, mais peut-être bien informaticien ou traducteur, qui sait ?

Merci à ses parents et à Mme Monik Bersier, son enseignante, pour avoir aidé Adrian à participer à ce portrait





« Mon rêve ?
devenir rappeur ! »

grandeur nature...

portrait d'Arbias, 13 ans

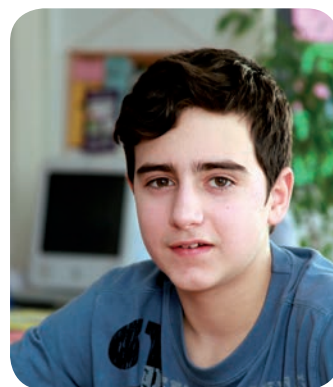
Je vais à l'école de Verdeil 11 à Lausanne. J'aimerais savoir écrire en faisant moins de fautes et connaître d'autres moyens de compter que l'addition et la soustraction.

Je dois apprendre à être plus délicat quand je décore des pièces à la poterie. Je veux savoir mieux gérer mes difficultés avec mes camarades.

J'aime faire de la batterie pendant le cours de musique... je suis même assez bon !

J'aimerais devenir chauffeur de bus. Mais mon rêve par dessus tout est de devenir rappeur !

Merci à M. Claude-Alain Clerc, son enseignant, pour avoir aidé Arbias à participer à ce portrait





«Je rêve d'avoir
mon propre garage»

grandeur nature . . .

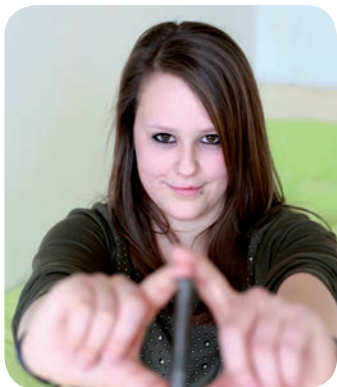
portrait de Véronique, 16 ans

Je suis au Centre de Formation TEM Est à Aigle où je suis également hébergée en semaine.

Je suis des cours de français, de mathématiques, mais également des activités préprofessionnelles TEM. En français, j'apprends de nouveaux mots de vocabulaire en lien avec l'actualité. En math, j'apprends les différentes caractéristiques des formes. J'adore travailler avec des machines que l'on m'apprend à réparer.

Je souhaite devenir mécanicienne automobile et rêve d'avoir mon propre garage !

Merci à Véronique pour son active participation à ce portrait





aidez-nous à atteindre nos cibles...

Soutenez les projets de la Fondation de Verdeil :

- une nouvelle école à Payerne
- un film documentaire à but pédagogique
- des camps et projets sportifs

Merci de votre soutien !





remerciements . . .

. . . aux élèves et jeunes ayant participé
à Grandeur nature

aux parents de nos élèves et jeunes
pour leur confiance

à nos collaboratrices et collaborateurs

à notre Conseil de Fondation

à nos donatrices et donateurs

à nos partenaires
et plus particulièrement,
au Service de l'Enseignement Spécialisé
et de l'Appui à la Formation (SESAP)

in fine...

des professionnels au service du devenir de vos enfants

CCP 10-7953-3

Direction et Administration
Av. du Grey 38A
Case postale 64
1000 Lausanne 22
Tél. 021 321 50 21
Fax 021 321 50 25
www.verdeil.ch

scannez et vivez au
son de Verdeil

